

Välkommen till BodenOnline

Tack för att du valt BodenOnline som din internetleverantör! Det här är en manual över nödvändiga inställningar för att få din uppkoppling till BodenOnline att fungera.

Tillsammans med den här instruktionen skall du ha fått ett dokument med inställningar som är specifika för din dator. Ha dokumentet till hands under installationen och ta inställningsuppgifter därifrån när vi hänvisar till dokumentet inställningsuppgifter.

Var också beredd på att du kommer att behöva din installations CD för Windows under installationen

BodenOnlines support innefattar ansvar till och med avlämningspunkten i fastigheten, för eventuella nätverk i fastigheter ansvarar fastighetsägaren själv och inställningen av anslutna datorer ansvarar datorägaren själv för.

Innehållsförteckning


NÄTVERKSINSTÄLLNINGAR	2
STEG 1	2
STEG 2	2
INSTALLERA PROTOKOLLET TCP/IP	4
INSTÄLLNINGAR FÖR PROTOKOLLET TCP/IP	5
INSTÄLLNING AV E-POSTPROGRAM	8
FÖRSTAGÅNGSINSTÄLLNING	8
OM DU REDAN HAR HAFT E-POST PÅ DIN DATOR INSTALLERAT	12
INSTÄLLNINGAR FÖR FTP	13

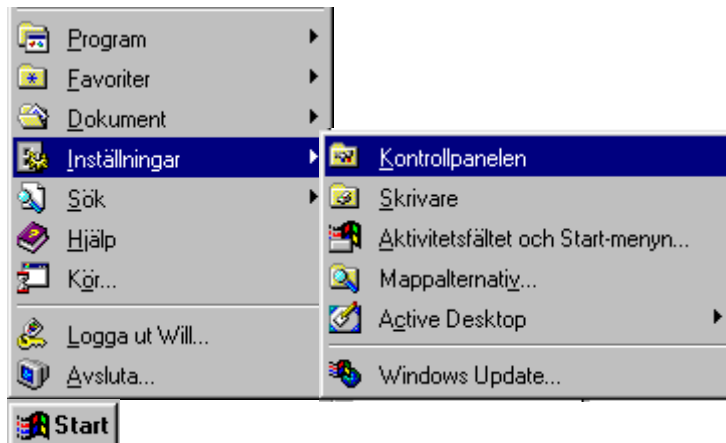
NÄTVERKSINSTÄLLNINGAR


Steg 1

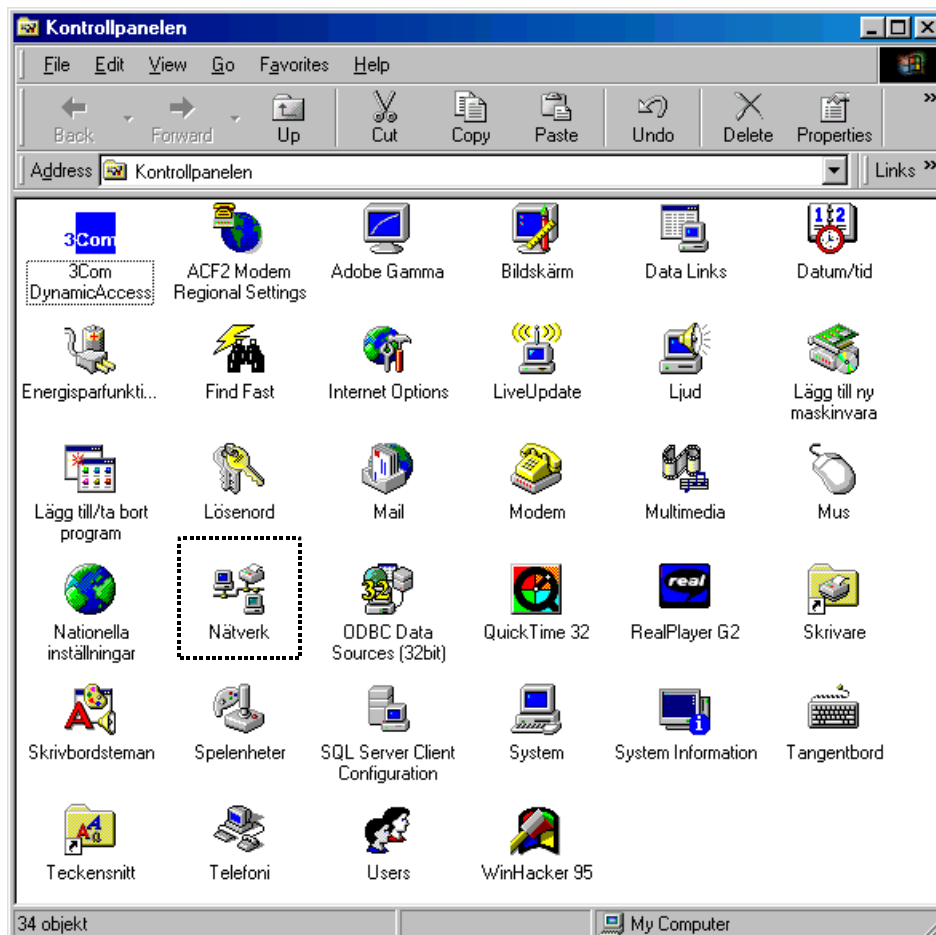
Installera nätverkskortet enligt de instruktioner du fick med när du köpte nätverkskortet och koppla in kabeln mellan ditt nätverkskort och nätverksuttaget.


Steg 2

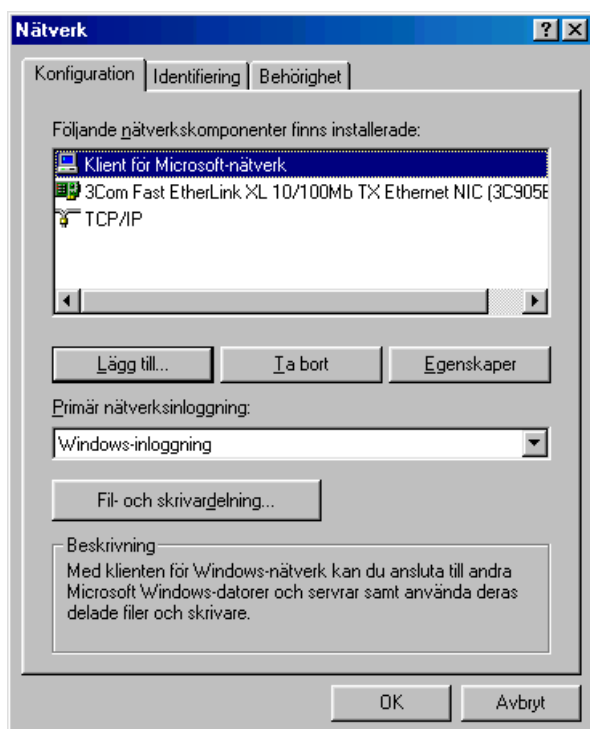
Klicka på *startknappen*  för sedan muspekaren upp till *inställningar* och ut till höger på undermenyn som dyker upp och klicka på *kontrollpanelen*.




1. I fönstret kontrollpanelen letar du rätt på ikonen *Nätverk*  och dubbelklickar på den.



2. I fönstret *Nätverk*, på fliken *Konfiguration* kontrollerar du att du har ditt nätverkskort installerat. Den har en ikon i fönstret som ser ut så här  plus att namnet på ditt nätverkskort står till höger om ikonen.



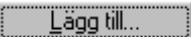
Har du inte installerat nätverkskortet så installerar du det enligt de instruktioner du fick med när du köpte nätverkskortet (Steg 1).

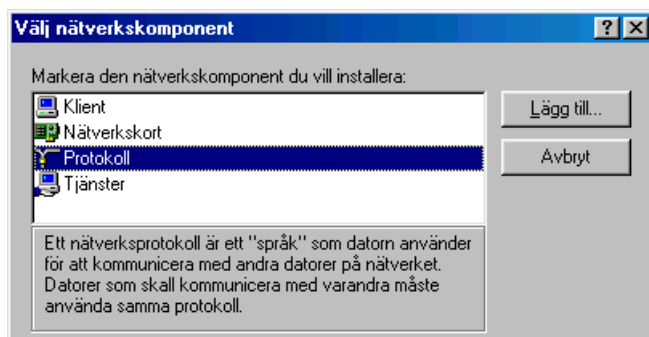
Kontrollera också att du har protokollet för TCP/IP installerat (brukar se ut ungefär så här i fönstret .

*Om du har protokollet TCP/IP installerat kan du gå vidare till
INSTÄLLNINGAR FÖR PROTOKOLLET TCP/IP.*

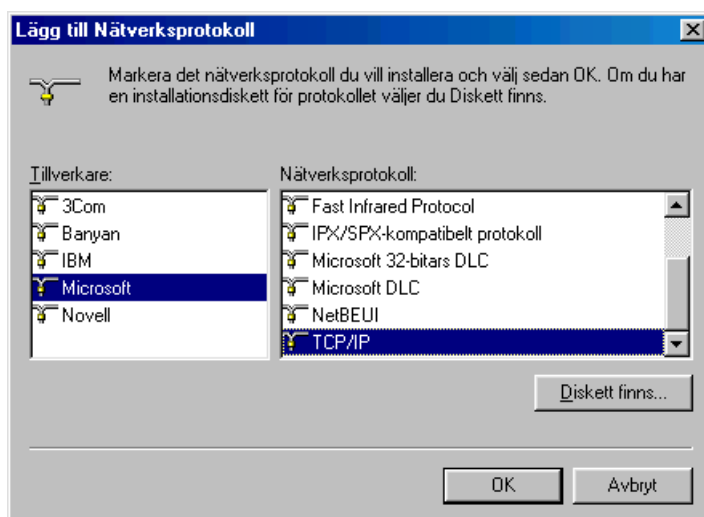
INSTALLERA PROTOKOLLET TCP/IP

Om protokollet TCP/IP inte är installerat gör du så här:

1. Klicka på knappen *Lägg till* 
2. I fönstret *Välj nätverkskomponent* markerar du *Protokoll* och klickar på knappen *Lägg till*.

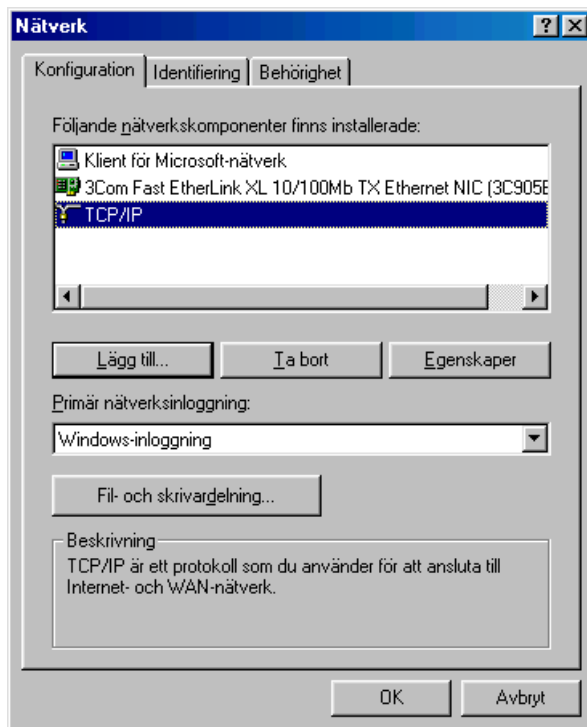


3. I fönstret *Lägg till nätverksprotokoll* markerar du *Microsoft* i rutan *Tillverkare:* och *TCP/IP* som brukar ligga längst ner i rutan *Nätverksprotokoll:*. Därefter klickar du på knappen *OK*.



INSTÄLLNINGAR FÖR PROTOKOLLET TCP/IP

1. Markera protokollet *TCP/IP* i fönstret *Nätverk* och klicka på knappen *egenskaper*.



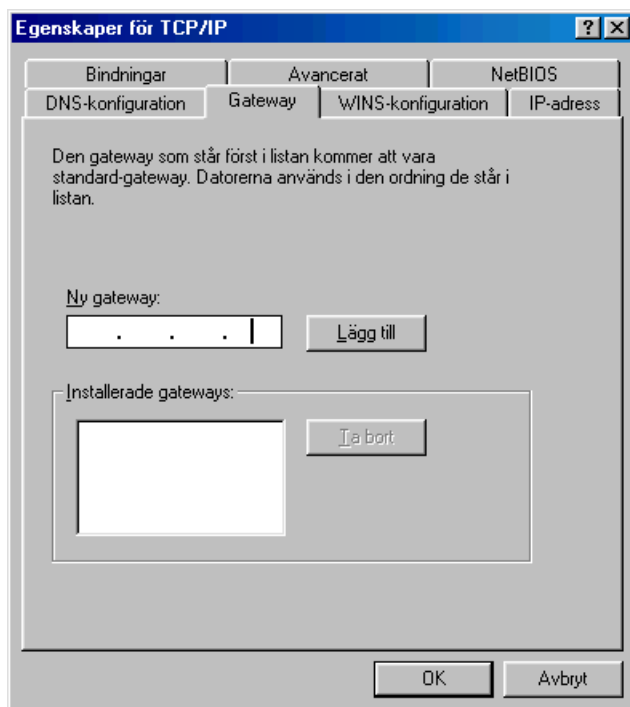
2. I fönstret *Egenskaper för TCP/IP* finns det ett flertal flikar i fönstrets överkant. Börja med fliken *IP-adress*. Klicka i ringen framför *Ange en IP-adress* så att fälten *IP-adress* och *Nätmask* aktiveras.



Ta fram dokumentet inställningsuppgifter som du har tillsammans med den här instruktionen.

Fyll i den IP adress och den Nätmask som du har fått.

3. Klicka på fliken Gateway.



Fyll i den gateway som står angivet i dokumentet inställningsuppgifter.

4. Klicka på fliken *DNS-konfiguration*.
Klicka i ringen framför *Aktivera DNS* så att fälten för DNS inställningarna aktiveras.

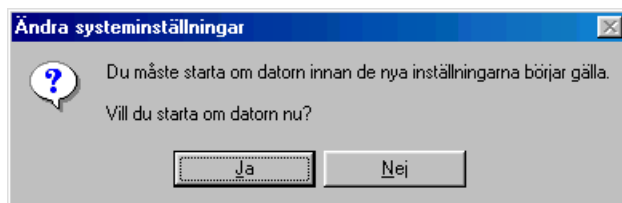


Fyll i ditt användarnamn i fältet *Värd* och bodenonline.com i fältet *Domän*.

I fältet under *Sökordning för DNS-serverar* fyller du i de DNS nummer som står angivet i dokumentet inställningsuppgifter och klickar sedan på

knappen *Lägg till*.

5. Avsluta protokollinställningarna genom att klicka på *OK*.
6. Stäng egenskapsfönstret för Nätverk genom att klicka på *OK*.
7. När du stänger egenskapsfönstret för Nätverk kommer följande dialogruta att dyka upp:



Du måste klicka på *Ja* och starta om datorn för att inställningarna du har gjort skall fungera. Därefter borde din internetanslutning fungera.

INSTÄLLNING AV E-POSTPROGRAM

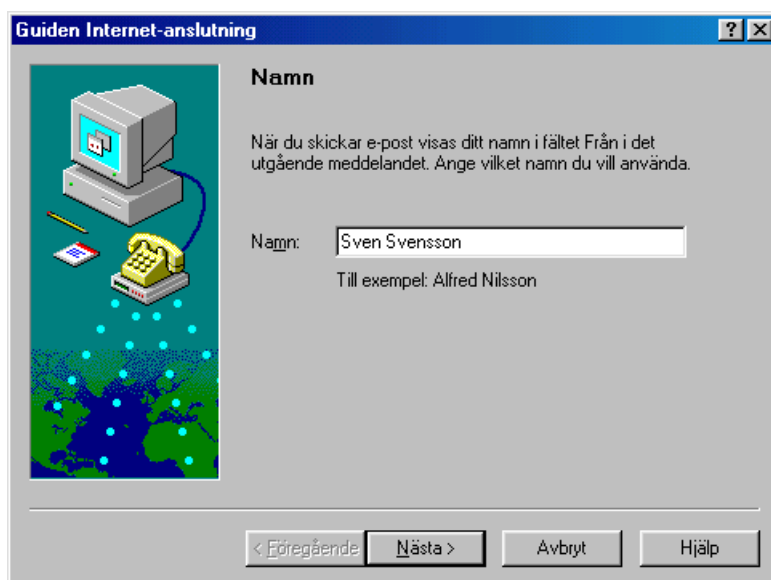
I den här beskrivningen visas hur man ställer in sitt e-postprogram och bilderna visar Microsofts Outlook Express som följer med när man installerar Microsofts Internet Explorer 4.0. Om du inte har den installerad kan du gå till BodenOnline's hemsida www.bodenonline.com där det finns länkar så att du kan ladda hem programmen.

Starta Outlook Express

Om du har programmet installerat så har du förmodligen en ikon på skrivbordet som du kan dubbelklicka på, du kan också hitta den på programmenyn i en mapp som brukar heta Internet Explorer.

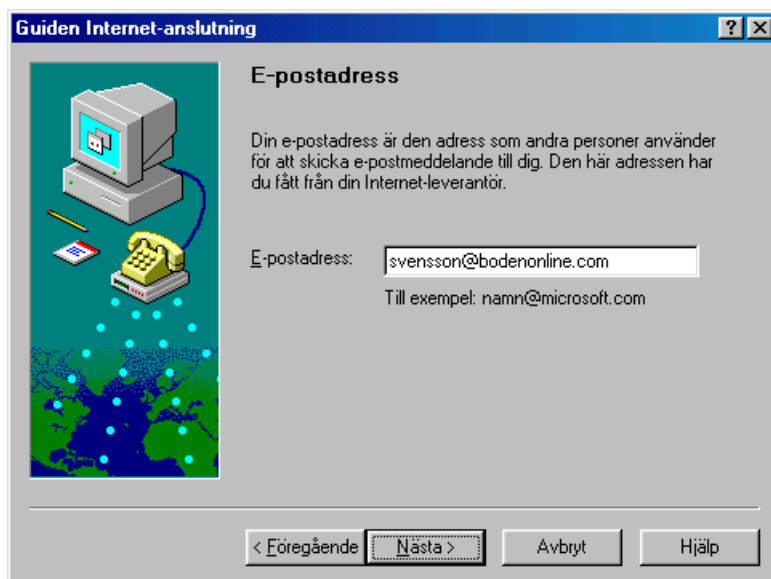
Förstagångsinställning

1. Om du inte har haft några e-postkonton på din dator förr, så startar förmodligen en guide som lotsar dig genom inställningarna. I så fall dyker det här dialogfönstret för *Namn* upp.



I *Namn* fältet fyller du i det namn du vill att mottagarna ska se när dom får e-post från dig och klickar sedan på knappen *Nästa* för att gå vidare.

1. I nästa fönster *E-postadress*



The screenshot shows a window titled "Guiden Internet-anslutning" with a blue header bar containing a help icon and a close button. The main content area is titled "E-postadress" and contains an illustration of a computer, a telephone, and a globe. The text explains that an e-mail address is used for sending messages and that the user's address was provided by their Internet provider. A text input field contains "svensson@bodenonline.com" and an example "namn@microsoft.com" is shown below it. At the bottom, there are four buttons: "< Föregående", "Nästa >", "Avbryt", and "Hjälp".

fyller du i din e-postadress i fältet *E-postadress* och klickar sedan på knappen *Nästa* för att gå vidare.

2. I fönstret *Namn på e-postserverar*



The screenshot shows a window titled "Guiden Internet-anslutning" with a blue header bar containing a help icon and a close button. The main content area is titled "Namn på e-postserverar" and contains an illustration of a computer, a telephone, and a globe. The text explains that the server for incoming e-mail is a POP3 server and asks for the server name. A dropdown menu is set to "POP3" and a text input field contains "mail.bodenonline.com". Below, it explains that SMTP servers are used for outgoing e-mail and asks for the server name. Another text input field contains "mail.bodenonline.com". At the bottom, there are four buttons: "< Föregående", "Nästa >", "Avbryt", and "Hjälp".

Fyller du i *mail.bodenonline.com* i bägge fälten, både *inkommande* e-post. Vilket anger ifrån vilken mailserver som du skall hämta din e-post, respektive *utgående* e-post vilket anger den mailserver som du skall använda för att skicka e-post. Sedan kan du klicka på knappen *Nästa* för att gå vidare.

3. I fönstret *Logga in i Internet Mail*

Logga in i Internet Mail

Om din Internet-leverantör kräver att du använder säker lösenordsverifiering (SPA) när du loggar in på ditt e-postkonto, väljer du alternativet Logga in med säker lösenordsverifiering. Annars väljer du alternativet Logga in med och skriver in ditt e-postkontonamn och lösenordet som du har fått från din Internet-leverantör.

Logga in med:

POP-kontonamn:

Lösenord:

(Lösenordet visas som asterisker för att förhindra att andra läser det.)

Logga in med säker lösenordsverifiering (SPA)

< Föregående **Nästa >** Avbryt Hjälp

fyller du i ditt användarnamn i fältet *POP-kontonamn* och ditt lösenord i fältet *Lösenord* (du hittar både användarnamnet och lösenordet i dokumentet inställningsuppgifter)

Obs! var noga med lösenordet, du måste skriva det precis som det står skrivet i dokumentet inställningsuppgifter, mailservern skiljer nämligen på stora och små bokstäver.

Klicka sedan på knappen *Nästa* för att gå vidare.

4. I Fönstret *Eget namn*

Eget namn

Informationen om ditt e-postkonto grupperas och etiketteras med valfritt namn.

Ange ett namn för det här e-postkontot.

Namn på e-postkonto:

< Föregående **Nästa >** Avbryt Hjälp

Sätter du ett namn på det e-postkonto som du just har skapat, antingen kan du låta det förslag som står i fältet *Namn på e-postkonto* stå kvar eller också så hittar du på ett eget namn som du skriver dit. Det har faktiskt ingen funktionell betydelse vad som står där, men det kanske är vettigt med ett namn som beskriver vems konto det är.

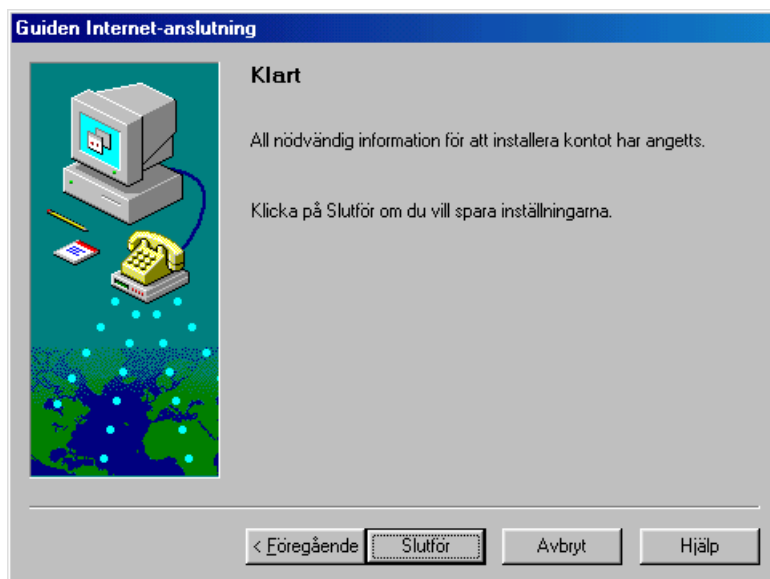
När du har bestämt dig för namnet, klickar du på knappen *Nästa* för att gå vidare.

5. I fönstret *Välj anslutningstyp*



skall du ange hur din dator är ansluten till internet. och nu när du är ansluten till BodenOnline så markerar du alternativet *Anslut via det lokala Nätverket (LAN)* vilket betyder att du är fast ansluten. Klicka på knappen *Nästa* för att gå vidare.

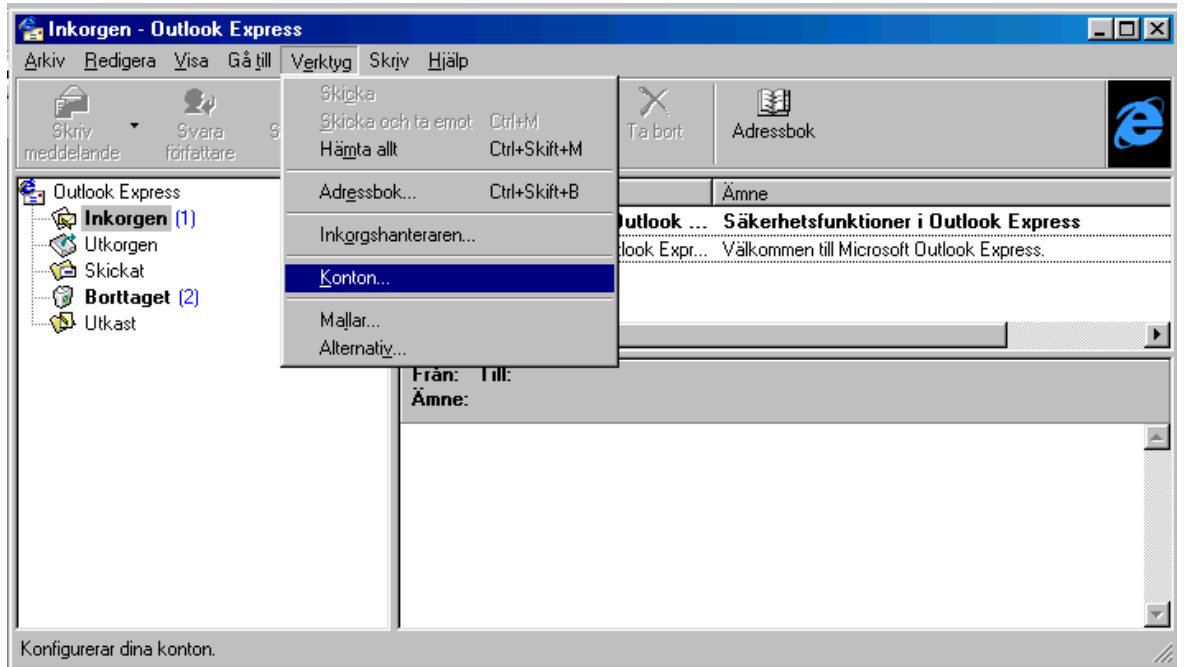
6. I det sista fönstret *Klart*



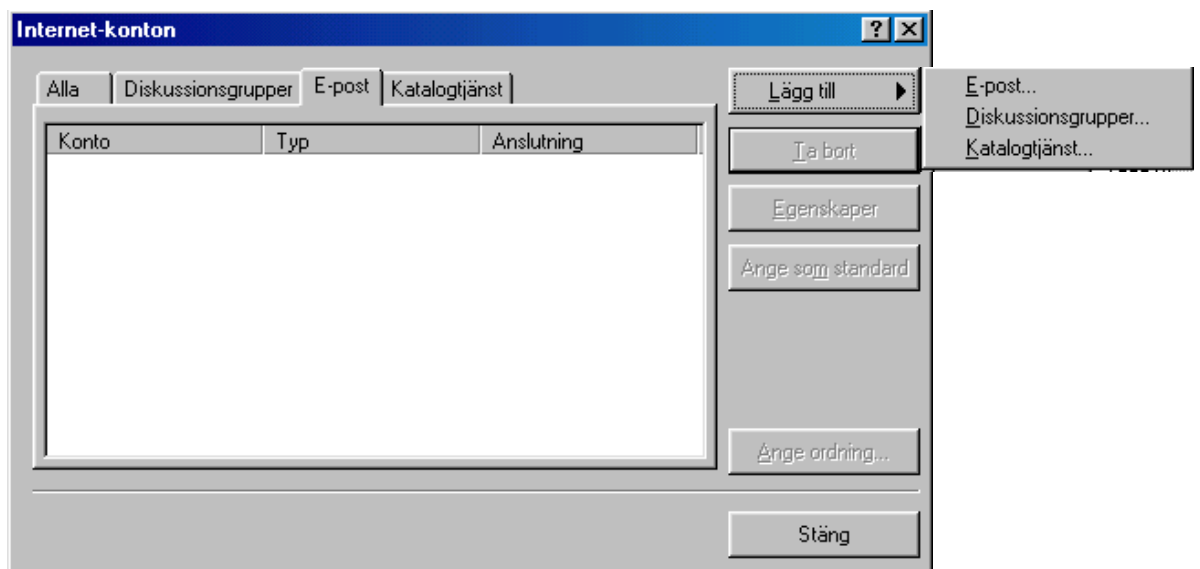
klickar du bara på knappen *Slutför* så bekräftar du att inställningen av ditt e-postkonto är färdigt.

Om du redan har haft e-post på din dator installerat

1. Starta Outlook Express
2. I Outlook Express klickar du på *Verktyg* på menyraden och sedan på *Konton* på menyn som dyker upp.



3. I fönstret *Internet konton* som öppnas



- klickar du på knappen *Lägg till* och väljer *E-post* på undermenyn
Därefter följer du stegen i *Förstagångsinställning 1-6*
4. Klicka på knappen *Stäng* och läs dina e-postmeddelanden.

Därefter är det bara att kolla vad du har fått för post och e-posta dina vänner och bekanta och berätta om din fasta uppkoppling.

INSTÄLLNINGAR FÖR FTP

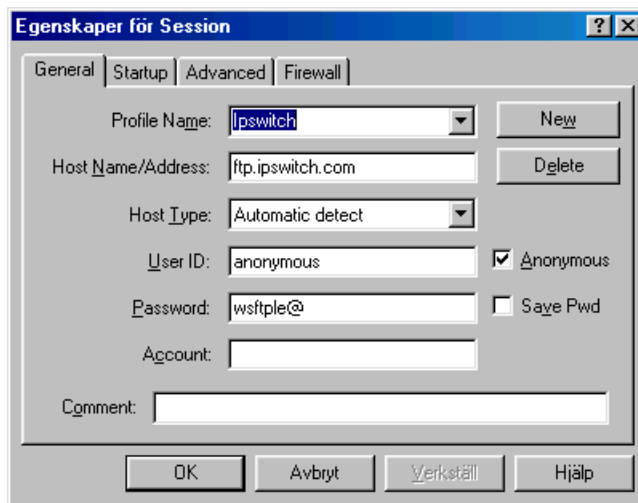
Flytta hemsidor till BodenOnlines webbserver

Starta ditt FTP program, t ex WS_FTP.

Vi rekommenderar WS_FTP som finns gratis att hämta genom BodenOnlines hemsida www.bodenonline.com.

Följande instruktion är skriven för det programmet.

1. När du startat programmet öppnas följande fönster.



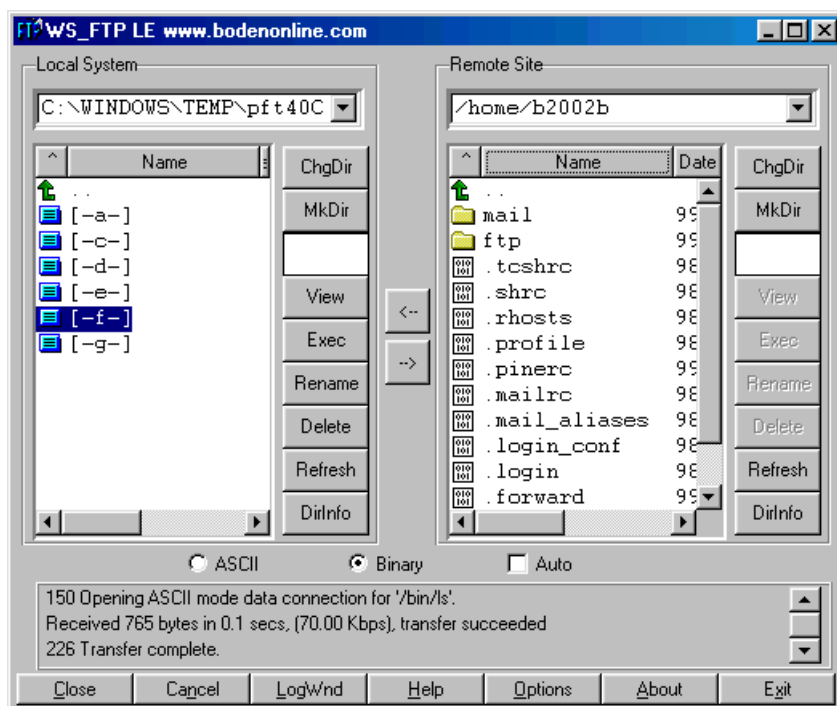
klicka på knappen New så töms fälten och du kan sedan fylla i följande uppgifter.

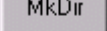
- Profile Name** Ett namn på anslutningen T ex Bodenonline
- Hostname/Adress:** www.bodenonline.com
- User ID:** Ditt användarnamn (login) som du hittar på *dokumentet inställningsuppgifter*
- Password:** Ditt lösenord, som du också hittar på *dokumentet inställningsuppgifter*

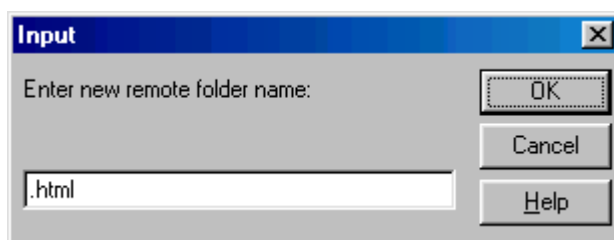
Klicka i den fyrkantiga rutan till vänster om Save Pwd Save Pwd

Nu är du klar med inställningarna och kan klicka på knappen *Ok* för att ansluta.

2. När programmet har anslutit dig till servern hamnar du automatiskt i din hemkatalog på servern.
Om du inte har haft hemsidor förr på servern så börjar du med att skapa en mapp som du döper till .html (*punkthtml*)



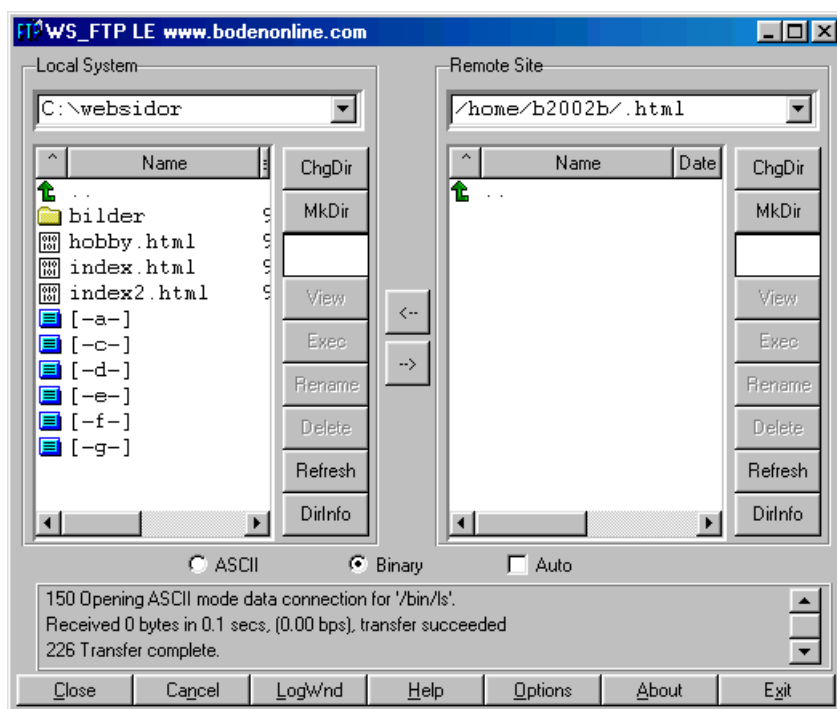
För att skapa mappen klickar du på knappen *MkDir*  och skriver sedan namnet på den nya mappen i dialogrutan som dyker upp och klicka på knappen *Ok*.



Den nya mappen bör nu ha dykt upp i den högra delen av programfönstret (Remote Site), peka med muspekaren på den nya mappen och dubbelklicka på den så öppnas mappen.

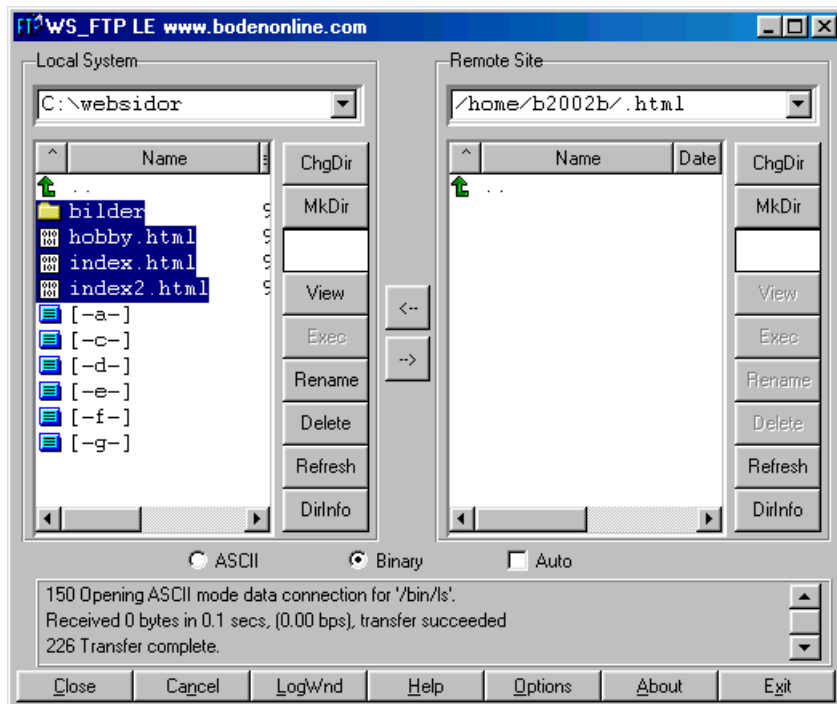
3. Nu går du i stället i den vänstra delen av programfönstret (Local System) och letar rätt på den mapp som innehåller de filer som du vill föra över till webservern. WS_FTP fungerar ungefär som de flesta filhanterare brukar göra.

När du har hittat dina filer kan det se ut ungefär så här.



Markera de filer eller mappar som skall föras över till webservern genom att hålla ned Ctrl tangenten (Control) på tangentbordet och peka och klicka i tur och ordning på de filer eller mappar som skall föras över.

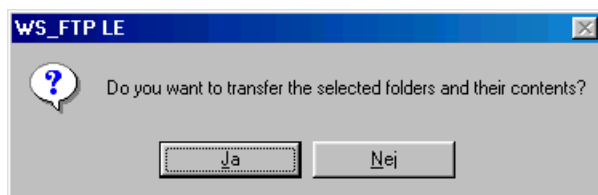
4. När du har markerat filerna



När de är markerade som på bilden ovan så klickar du på knappen med pilen som pekar åt höger, *Transfer*

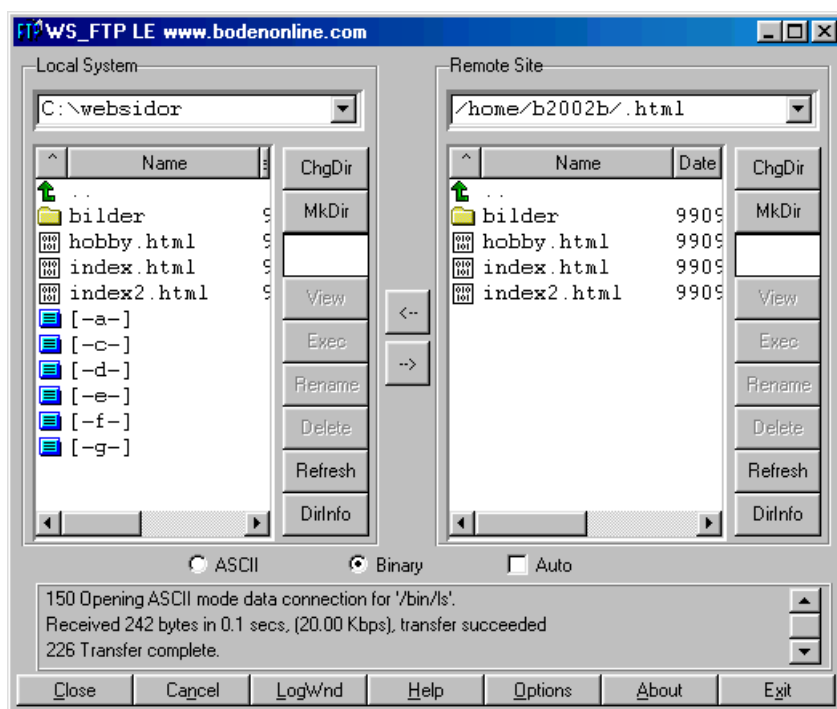


Följande dialogruta dyker då upp



om du verkligen vill föra över filerna/mapparna så klickar du på *Ja*.

5. Nu är överföringen klar och filerna borde synas i den högra delen av programfönstret (Remote Site)



Om du inte skall föra över mer filer så stänger du programmet genom att klicka på knappen *Exit* 